

106 年全國火災統計分析

壹、前言

自 106 年 1 月 1 日起開始實施火災統計新制，擴大火災統計範圍，使火災態樣及財物損失完整呈現，將火災發生次數細分為 A1、A2 及 A3 類，其中 A1 類係指造成人員死亡之火災案件；A2 類指造成人員受傷、涉及糾紛、縱火案件或起火原因待查之火災案件；A3 類則指非屬 A1、A2 類，由分隊填具「火災案件搶救出勤紀錄表」完成者，由於統計範圍不同，106 年統計數據將不與之前統計資料相比較。

貳、全國火災統計分析

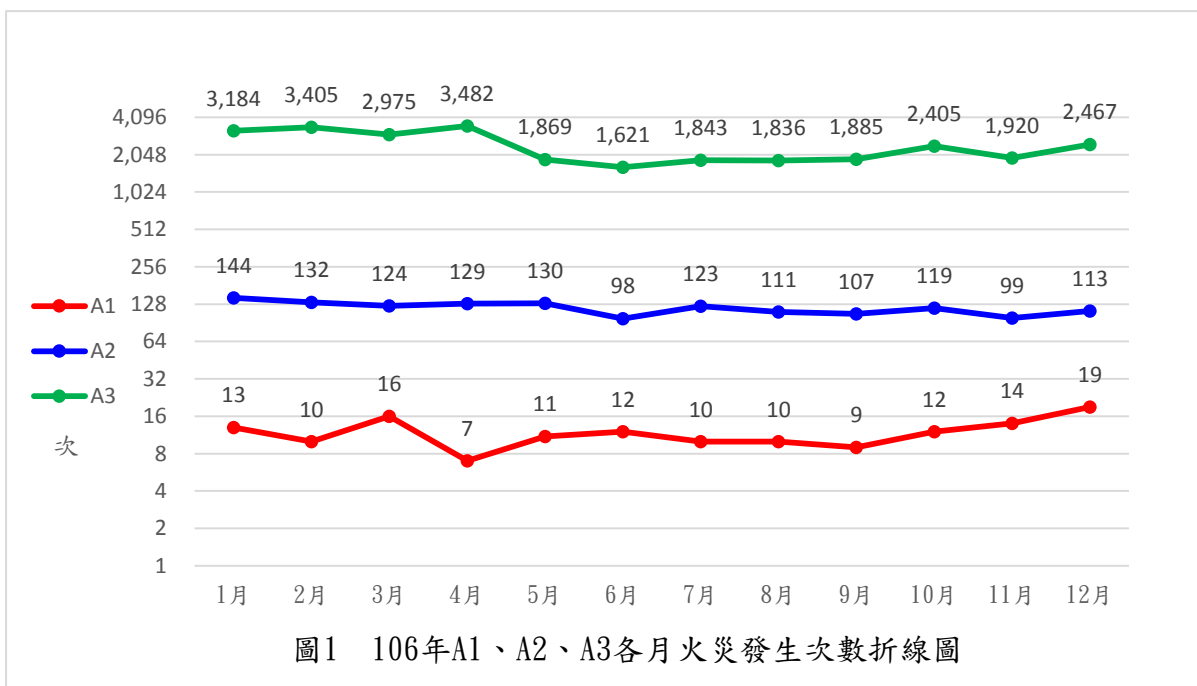
一、火災發生次數分析

106 年火災發生次數 30,464 次，其中 A1 類 143 次，占 0.5%；A2 類 1,429 次，占 4.7%；A3 類 2 萬 8,892 次，占 94.8%，其折線圖分析如圖 1；各縣市火災發生次數以臺中市發生 4,048 次最多，占 13.3%；臺南市 3,690 次第 2，占 12.1%；彰化縣 3,309 次第 3，占 9.8%，如表 1。

表 1. 106 年各縣市火災發生次數表

縣市別	A1	A2	A3	合計	百分比
合計	143	1,429	28,892	30,464	100%
新北市	24	178	2,528	2,730	9%
臺北市	17	182	2,522	2,721	8.9%
桃園市	11	288	2,050	2,349	7.7%
臺中市	20	165	3,863	4,048	13.3%

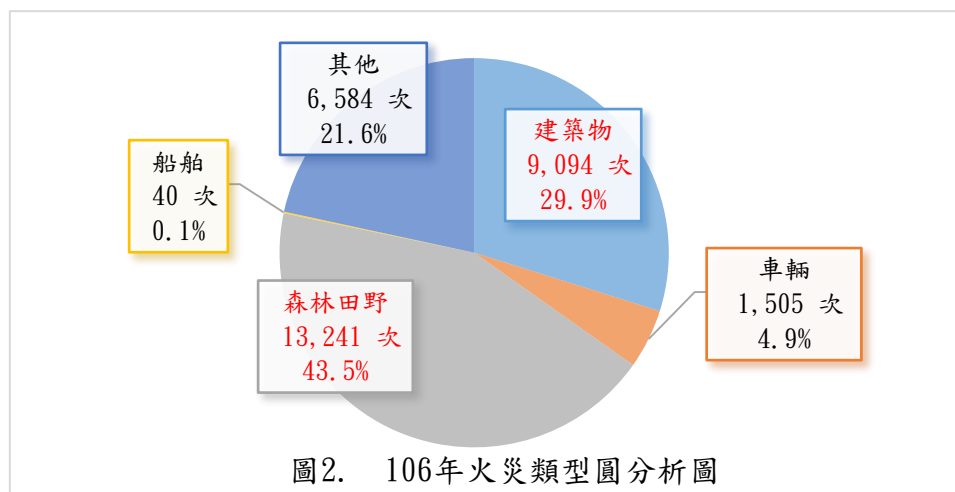
臺南市	7	38	3,645	3,690	12.1%
高雄市	15	29	2,941	2,985	9.8%
宜蘭縣	3	35	220	258	0.8%
新竹縣	3	43	790	836	2.7%
苗栗縣	6	34	1,328	1,368	4.5%
彰化縣	10	70	3,229	3,309	10.9%
南投縣	2	68	116	186	0.6%
雲林縣	5	103	2,268	2,376	7.8%
嘉義縣	3	22	1,444	1,469	4.8%
屏東縣	4	64	414	482	1.6%
臺東縣	2	22	232	256	0.8%
花蓮縣	3	14	589	606	2%
澎湖縣	—	12	132	144	0.5%
基隆市	5	19	171	195	0.6%
新竹市	—	11	43	54	0.2%
嘉義市	2	15	94	111	0.4%
金門縣	—	6	196	202	0.7%
連江縣	—	—	23	23	0.1%
基隆港	—	—	3	3	0%
臺中港	1	6	23	30	0.1%
高雄港	—	4	16	20	0.1%
花蓮港	—	—	—	—	—
特殊地區	—	1	12	13	0%



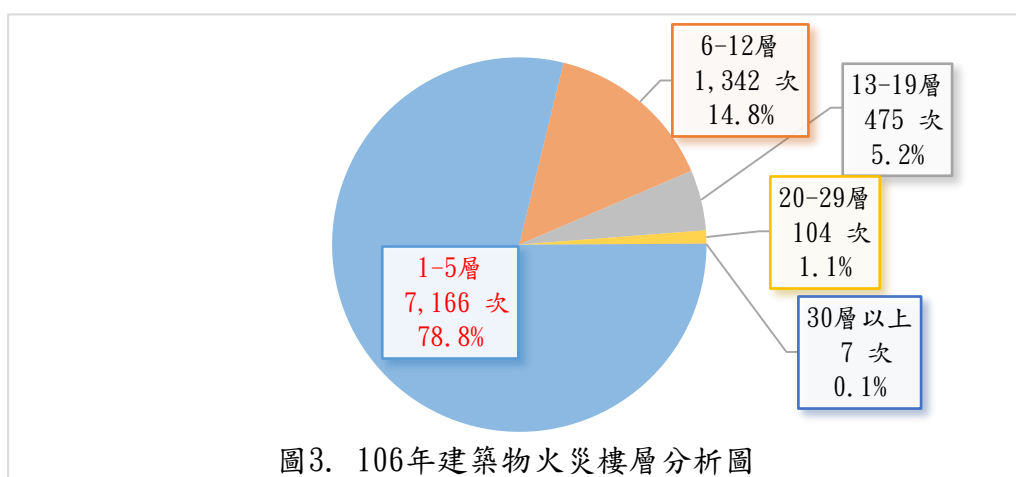
二、 火災類型分析

106年以森林田野火災13,241次最高，占43.5%，該類火災又

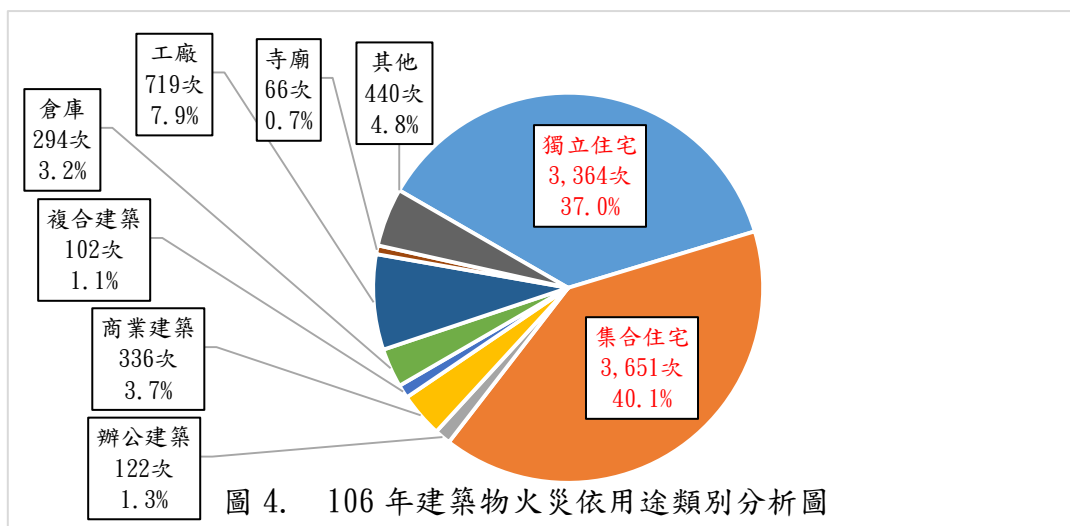
以 A3 類 13,211 次為最多，占 99.8%；建築物火災 9,094 次第 2，占 29.9%，如及圖 2。



106 年建築物火災以 1 至 5 層 7,166 次最高，占 78.8%，如圖 3。



106 年建築物火災以集合住宅火災 3,651 次占第 1 位，占 40.1%；獨立住宅火災 3,365 次第 2 位，占 37%；工廠火災 719 次居第 3 位，占 7.9%，如圖 4；106 年建築火災以住宅(集合住宅與獨立住宅)火災占建築物火災 77.1%。



三、 起火處所分析

106 年全國火災起火處所以路邊 13,629 次為第 1 位，占 44.7%；廚房 3,700 次第 2 位，占 12.1%；墓地 2,488 次居第 3 位，占 8.2%；臥室 862 次第 4 位，占 2.8%；客廳 528 次第 5 位，占 1.7%，如表 2。

表 2. 106 年起火處所分析表

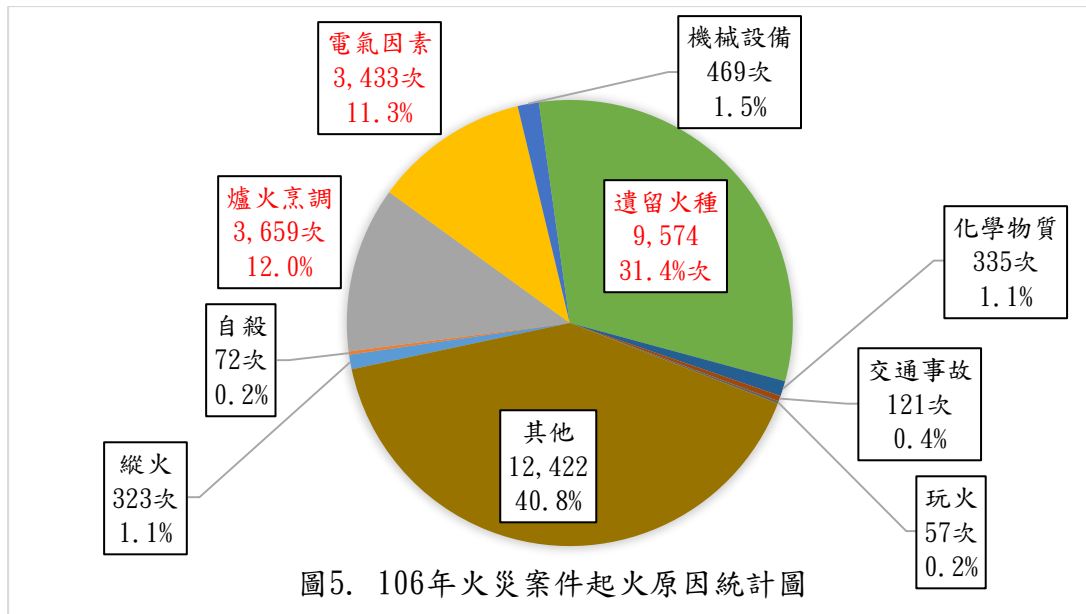
	客廳	餐廳	臥室	書房	廚房	浴廁	神龕	陽台	庭院	辦公室	教室	倉庫
火災次數	528	114	862	24	3,700	165	280	472	158	125	29	502
百分比	1.7%	0.4%	2.8%	0.1%	12.1%	0.5%	0.9%	1.5%	0.5%	0.4%	0.1%	1.6%
	機房	攤位	工寮	樓梯間	電梯	管道間	走廊	停車場	騎樓下	路邊	墓地	其他
火災次數	138	66	142	129	10	26	73	125	243	13,629	2,488	6,436
百分比	0.5%	0.2%	0.5%	0.4%	0%	0.1%	0.2%	0.4%	0.8%	44.7%	8.2%	21.1%

註：因「其他」為多種處所之綜合，故未列入排序

四、 起火原因分析

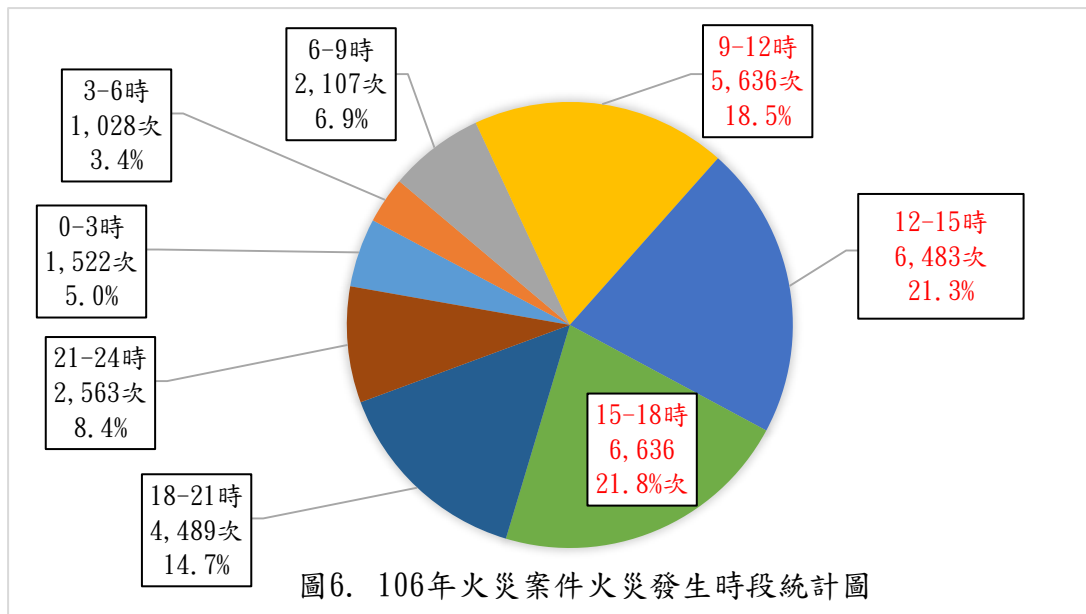
106 年全國火災起火原因以遺留火種(含敬神掃墓祭祖、菸蒂、施工不慎、燈燭、烤火等)9,574 次占第 1 位，占 31.4%；爐火烹調 3,659 次第 2 位，占 12%；電氣因素 3,433 次居第 3 位，占 11.3%，

如圖 5。



五、 火災發生時段分析

106 年全國火災發生時段以 15 至 18 時 6,636 次最高，占 21.8%；12 至 15 時 6,483 次為第 2 位，占 21.3%；9 至 12 時發生 5,636 次為第 3 位，占 18.5%；另 3 至 6 時 1,028 次則為火災發生最低的時段，占 3.4%，如圖 6。從火災發生時段分析表可發現，自 9 至 21 時期間之各時段火災合計發生 23,244 次，占總火災次數 76.3%，從火災發生時段上呈現一般人日間作息活動時段火災發生較為密集。



參、火災死亡案件統計

一、火災死亡案件人數分析

106年火災死亡案件(A1類火災)發生141次，共計造成178人(男性124人；女性54人)死亡，與105年169人比較，增加9人，增加5.3%，各月份死亡人數如圖7。惟106年自殺火災死亡41人；105年17人，因自殺屬故意行為，為無法預期之火災事故，更是透過消防預防政策無法有效遏止而降低，故106年若排除自殺火災死亡數為137人，較105年152人減少15人。

近5年火災死亡人數如圖8，性別以男性居多，綜上106年火災死亡人數以3月份24人為高點，其餘分布以11月至12月期間較高。

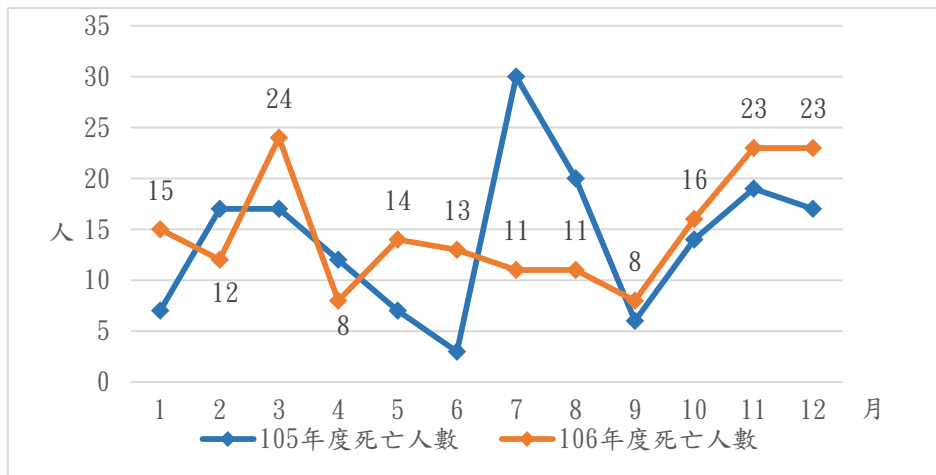


圖 7. 105、106 年各月火災死亡人數折線圖

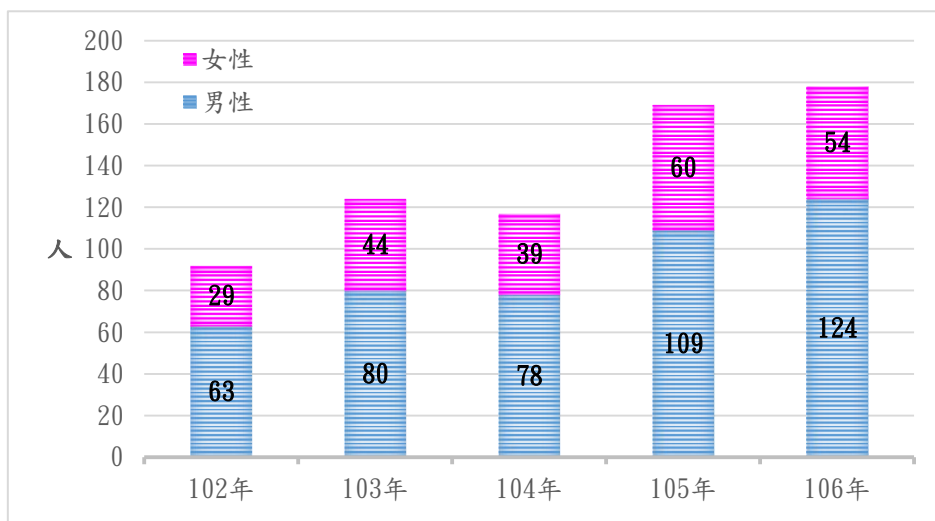


圖 8. 102 至 106 年火災死亡人數分析圖

肆、火災受傷人數分析

106 年火災受傷人數 302 人(男性 194 人；女性 108)，與 105 年 261 人比較，增加 41 人，如表 3。與近 5 年火災受傷人數如圖 9，受傷人數呈微幅上升趨勢。另 104 年受傷人數明顯高於其他年度，主要係因 104 年新北市八里區八仙樂園粉塵爆燃單一案件即造成 499 人受傷所致。

表 3. 105、106 年火災受傷人數統計表(人)

		男性(人)	女性(人)	合計(人)
106 年	受傷人數	194	108	302
	百分比%	65.6%	34.4%	100%
105 年	受傷人數	162	99	261
增減人數		32	9	41

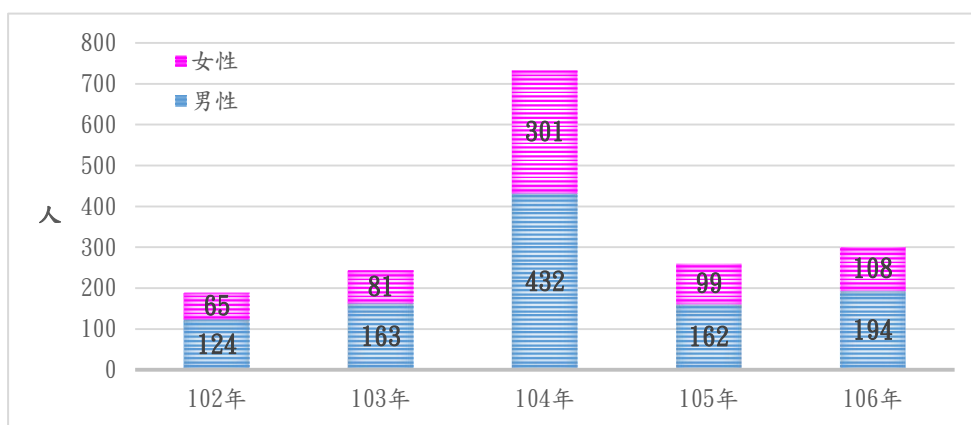


圖 9. 102 至 106 年火災受傷人數分析圖

伍、火災財物損失分析

106 年火災財物損失新臺幣(以下同稱) 6 億 9,128 萬 4,000 元，與 105 年 4 億 5,851 萬 3,000 元比較，增加 2 億 3,277 萬 1,000 元，增幅 50.8%，如表 4。

表 4. 火災財物損失統計表

	財物損失(千元)
106 年	691,284
105 年	458,513
增減情形	232,771
	50.8%